

**Employing Arabic typography in creating digital designs
inspired by Islamic miniatures**

**Dr. Tahani bint Mohammed bin Nasser Al-Arefi –
Salha bint Salem bin Salman Al-Maliki**

**Department of Art Education - College of Education –
King Saud University**

Abstract

The study seeks to reveal the aesthetic values of Typography (Arabic calligraphy) In digital design, and to learn about the advantages of plastic elements in Islamic miniatures, to achieve this, the analytical descriptive curriculum, the experimental curriculum, the study prepared a data collection questionnaire, as well as an analysis form, was built to analyze selections of digital Typography designs, and a selection of artworks (Islamic miniatures), and the study used computer graphics software for artistic designs Photoshop) In the study's applied experience,

the study sample consisted of a number of (198) Those working in the fields of art, design and other fields of art as well as the sample of the study consisted of a number (5) digital Arabic Typography designs of contemporary artists chosen in a deliberate manner according to specific criteria, A number (5) of artistic designs of works of ancient Islamic miniatures in the Abbasid and modern times by contemporary artists were chosen in a deliberate manner according to specific criteria The study also carried out 4 digital design experiments, and the results of the study showed that Arabic Typography holds its own aesthetic values in digital design because of its flexibility diversity and the possibility of employing Typography in digital designs inspired by Islamic miniatures, Islamic miniatures have distinctive artistic features and can be used to create modern digital designs. The study found several recommendations, the most important of which was attention to the aesthetics of Arabic Typography in digital design. Islamic miniatures ", and its aesthetic, functional, research and investigation possibilities for the contents of recurring Islamic miniature symbols of the Abbasid era.

Keywords:

Arabic Typography, Arabic calligraphy, digital design.

المخلص:

تسعى الدراسة إلى الكشف عن القيم الجمالية للتبوغرافي (الخط العربي) في التصميم الرقمي، والتعرف على مميزات العناصر التشكيلية في المنمنمات الإسلامية، لتحقيق ذلك تم استخدام المنهج الوصفي التحليلي، والمنهج التجريبي، وأعدت الدراسة إستبانه لجمع البيانات، وكذلك تم بناء استمارة تحليل، لتحليل مختارات من تصاميم التبوغرافي الرقمية، ومختارات من الأعمال الفنية (المنمنمات الإسلامية)، واستخدمت الدراسة برامج رسوم الحاسب للتصميمات الفنية (Photoshop) و (Illustrator) في التجربة التطبيقية للدراسة، وتكونت عينة الدراسة من عدد (١٩٨) ممن يعملون في مجالات الفن، والتصميم، وغير مجالات الفنون، وكذلك تكونت عينة الدراسة من عدد (٥) تصميمات تبوغرافية عربية رقمية لفنانين معاصرين تم اختيارها بطريقة قصدية وفق معايير محددة، ومن عدد (٥) تصميمات فنية لأعمال المنمنمات الإسلامية القديمة في العصر العباسي والحديثة لفنانين معاصرين تم اختيارها بطريقة قصدية وفق معايير محددة، وكذلك قامت الدراسة بعدد (4) تجارب تصميمية رقمية، وأظهرت نتائج الدراسة أن التبوغرافي العربي يحمل قيم جمالية خاصة به في التصميم الرقمي لما يمتاز به من مرونة، واصالة، وتنوع، وإمكانية توظيف التبوغرافي في تصميمات رقمية مستوحاة من المنمنمات الإسلامية، وإن المنمنمات الإسلامية تحمل سمات فنية مميزة، وثرية يمكن الاستفادة منها في ابتكار تصاميم رقمية حديثة، وتوصلت الدراسة إلى عدة توصيات أهمها الاهتمام بجماليات التبوغرافي العربي في التصميم الرقمي، وإمكانياته الجمالية، والوظيفية، والبحث والاستقصاء عن مضامين رموز المنمنمات الإسلامية المتكررة في العصر العباسي.

الكلمات المفتاحية:

التبوغرافي العربي، الخط العربي، التصميم الرقمي، المنمنمات الإسلامية، الفنون الإسلامية.

مقدمة:

يستعرض هذا الفصل مفهوم المنمنمات الإسلامية، ونشأتها، وخصائصها، ويتناول التصوير في المنمنمات الإسلامية، ثم يتطرق إلى أشهر مدراس المنمنمات الإسلامية من خلال المدرسة العربية، ومنها يذكر السمات التشكيلية، والتعبيرية للمنمنمات من خلال منمنمات الواسطي الذي يمثل المدرسة العربية للمنمنمات الإسلامية، ويتناول اللون في المنمنمات الإسلامية، ثم يستعرض بعض الأمثلة على المنمنمات الإسلامية في الفن الحديث. توصلت الدراسة الحالية إلي:

- إمكانية توظيف التيبوغرافي في تصميمات رقمية مبتكرة مستوحاة من المنمنمات الإسلامية.
- يحمل التيبوغرافي العربي قيم جمالية خاصة به في التصميم الرقمي، لما يمتاز به من مرونة، وانسيابية، وتنوع.
- دراسة تراث الفن الإسلامي له أهمية كبيرة، حيث يمكن الفنانين المعاصرين من الربط بين فنون الحضارة الإسلامية العريقة، والفنون الحديثة كالفن الرقمي.
- تسهل التقنية في برامج التصميم الرقمي الربط بين الفنون القديمة، والحديثة، وبين إبداع تصاميم حديثة تركز على تراث الفنون الإسلامية العريقة.
- يحمل فن المنمنمات الإسلامية سمات فنية مميزة، وثرية يمكن الاستفادة منها في ابتكار تصاميم رقمية حديثة.
- تعتبر التجربة التطبيقية للباحثة تجربة فنية فريدة، بحيث ربطت فيها بين فن التيبوغرافي، ومفردات من فن المنمنمات الإسلامية.

● تعد التيبوغرافيا فناً وتقنيةً تُستخدم في تصميم الحروف الطباعية وترتيبها وتنظيمها، فعملية إنشاء الحروف الطباعية والتعديل عليها تتم عن طريق استخدام مجموعة متنوعة من التقنيات والبرمجيات، أما عملية ترتيب الحروف وتنظيمها يُقصد بها اختيار نوع الخط وحجمه وطول السطر والمسافة بين السطور والمسافة بين الحروف والكلمات.

● التيبوغرافيا العربية من الفنون التي تعتمد علي الخطوط والكتابات العربية في التصميم ويتسع مفهومها ليشمل دراسة ومعالجة الحروف وكيفية اختيار أنواعها وأحجامها، هي فن توظيف الحروف العربية لتكوين نوع من التناسق المتبادل فيما بينها بتكرارها وإخراج قيمة فنية بسيطة الشكل دون تعقيد. كل خط مُستخدم في التصميم يوصل رسالة ما، فالخطوط الكلاسيكية مثلاً تتم عن الشخصية القوية، والحديثة تنم عن الإبداع، أما الحرة تدل علي الحرية والانطلاق.

● فن التيبوغرافيا من أهم الفنون التي يحاول أصحابها أن يُخرجوا كل طاقاتهم الفنية فيها لإنتاج لوحة فنية معبّرة وبسيطة، لكن هذا الفن غير منتشر كثيراً بين الناس كمسمى (فن التيبوغرافيا) رغم أنه يُطبّق في كل المجالات وبطرق كثيرة جداً إما باستخدام الصور أو بدونها أو من خيال المصمم. كما يستطيع المصمم إدخال عناصر بسيطة بين الحروف مثل العلامات التشكيلية والإعرابية لتكتمل اللوحة كما في مخيلته.

مفهوم المنمنمات الإسلامية

تعد المنمنمات الإسلامية نوع من الرسم تميز فيه الفنانون المسلمون، خصوصاً في توضيح الكتب المصورة، والصور الملونة، مستخدمين ألوانهم، وأقلامهم، وأحبارهم التي كانوا يصنعونها بأنفسهم (الشال، ١٩٨٤).

وذكر (قليل، 2018) أن المنمنمات عبارة عن تزيين المخطوطات، والكتب التاريخية، والعلمية ببعض الصور التوضيحية، كما تعني المنمنمة الشيء المرزوق الدقيق ذو ملامح مصغرة، وتترجم المنمنمة باللاتينية (miniature).

وأشارت الأغا (٢٠٠٩) أن المنمنمات الإسلامية استمدت قوانينها التشكيلية بشكل خاص من طبيعة المنمنمة بوصفها صورة مصغرة ومزوقة في كتاب.

نشأة فن المنمنمات الإسلامية:

ازدهر فن التصوير على الورق، والمخطوطات في القرن الثاني عشر، والثالث عشر الميلادي، حيث أقبل الفنان العربي على تزيين الكتب الأدبية، والعلمية بالرسومات، والصور، حتى وصل إلى درجة الإتقان، وتعتبر رسوم المخطوطات أولى مدارس التصوير الإسلامي في العصر العباسي من هذه المخطوطات كليلة ودمنة، ومقامات الحريري التي تزينت بالمنمنمات الإسلامية (كريم، ٢٠١٩).
ومما ساعد على تطور هذا الفن، وازدهاره إهتمام الخلفاء العباسيين بالثقافة، وحبهم للكتب حيث أوجدت بيئة جيدة وحره للرسم، ومن هؤلاء الخلفاء الخليفة الناصر لدين الله، والخليفة المستنصر بالله، وآخر الخلفاء العباسيين المعتصم بالله، وهو أكثرهم اهتماماً بالكتب، والمخطوطات لهذا فإن أشهر الكتب المزوقة التي وصلت إلينا تم تصويرها، واستنساخها في زمن هؤلاء الخلفاء (الأغا، ٢٠٠٩).

التصوير في المنمنمات الإسلامية:

أشار كريم (2019) الى أن المخطوطات ذات الرسوم المنمنمة تنقسم إلى قسمين رئيسيين: القسم الأول: مخطوطات الكتب الأدبية، والقسم الثاني: مخطوطات الكتب العلمية، وتختلف طبيعة التصاوير في كل منهما فيغلب على تصاوير النوع الأول الطابع الفني، وتقبيد التصاوير هي السمة البارزة في النوع الثاني بأسلوب الشرح، والتوضيح، ومن ثم يقل فيها بصفة عامة الطابع الفني.

وتؤكد ذلك الأغا (٢٠٠٩) من خلال ما توفر من المخطوطات المزوقة، أن المنمنمات اتجهت من ناحية غايتها، وأساليبها، ومواضيعها الى اتجاهين في الاتجاه الأول: تعتبر رسوم توضيحية لبعض الحالات العلمية، ويظهر ذلك في المخطوطات العلمية مثل: الحيل الميكانيكية أو الجامع بين العلم والعمل لابن الرزاز الجزري ١١٧٢/٥٦٣م - ١١٨٣/٥٧٩م، والاتجاه الثاني: اهتم بتزويق، وتزيين الكتب الأدبية، والفلسفية، والتاريخية بصور توضيحية، وخاصة الكتب المشهورة مثل: كلية ودمنة، وكتاب الأغاني لأبي الفرج الاصفهاني، ومقامات الحريري، وغيرها.

وأشارت قليل (٢٠١٨) إن أهم ما يميز التصوير الإسلامي هو ابتعاد الفنان عن النقل المباشر، والحرفي من الواقع بل عبر عن مواضيعه بدلالات خطية، ولونية في نمط جديد فابتعد الفنان قدر الإمكان عن التجسيم، والفن في معظم الحضارات ارتبط بالعقائد الدينية، ويقوم اغلبه على التصوير التشخيصي، والتجسيم، بعكس الفن الإسلامي حيث كانت التصورات المكونة لهذه العقيدة تدفع الفنان المسلم للاتجاه الي الأسلوب التجريدي.

وتؤكد ذلك العريفي (2017) أن الفنان في العصر الإسلامي كان يسعى إلى الوصول للجوهر، وحقق ذلك من خلال التجريد، ومصطلح التجريد في الفن الإسلامي يقصد به الابتعاد عن التباين بين أنواع العنصر الواحد، وخلو الموضوع من التشخيص، وكذلك الخروج من الكثرة الى النموذج، وهذا التجريد يختلف عن التجريد الغربي، ولا يمت له بصلة فهو يرفض التخلي عن الموضوع، ويعتبر ذلك من العبث.

أشهر مدارس المنمنمات الإسلامية:

وتتميز المخطوطات الإسلامية بعدة مدارس فنية لكل منها أسلوبها الفني وأشهرها كما ذكر الويسي (2019) المدرسة العربية: تعد أقدم مدارس التصوير الإسلامي في القرن الثالث عشر حتى القرن الخامس عشر الميلادي، والمدرسة المغولية: في إيران، والتي عاصرت المدرسة السلجوقية، والمملوكية في مصر، وسوريا، والمدرسة التيمورية: في القرن الخامس عشر في شيراز، والمدرسة الصفوية الأولى: في القرن السادس عشر، والمدرسة الهندية: في الهند، والمدرسة العثمانية: في اقاليم الخلافة العثمانية، وهذه المدارس تنقسم بدورها إلى مدارس فرعية فمثلاً المدرسة العربية تنقسم إلى بغداد، ومدرسة ديار بكر، ومدرسة مصر، وسوريا...، ومهما اختلفت المدارس الا اننا نجد أن هدفها تفسير النصوص، وشرحها مما يجعلها جزء من النص.

خصائص المنمنمات الإسلامية من خلال المدرسة العربية:

وذكر الويسي (2019) لكل مدرسة من مدارس المنمنمات الإسلامية خصائصها المميزة لها ومن الخصائص التي تميزت بها المدرسة العربية ظهور الطابع العربي في ملامح الأشخاص، والملابس، وتصوير الحيوانات التي تعيش في البيئة العربية، وكذلك الميل للزخرفة، واستخدام الألوان غير الطبيعية سواء في رسم العمائر أو الملابس أو المياه، وتميزت بعدم توازن الاحجام بين الأشخاص بحسب أهميتهم في الموضوع، أيضاً رسم الهالات حول رؤوس الأشخاص، ورسم الكائنات الحية بواقعية.

وتشير العريفي (2017) أن الفنان في العصر الإسلامي أهمل قواعد المنظور فرسم الأشكال ببعدين فقط، وذلك يظهر جلياً في فن الرقش، والزخارف الإسلامية...، ويعتبر الإيقاع في تكوين العمل الفني لغة مستغلة نابعة من الوحي الذهني، ولا تحاكي الإيقاع في الطبيعة الواقعية، وهذا يظهر جلياً في الفن الإسلامي، ويبرز في إيقاعات، وتكوينات المنمنمات الإسلامية.

سمات منمنمات الواسطي:

ومثال على ذلك منمنمات الواسطي الذي اشتهر بكونه رسام، ومزوق، وخطاط من خلال كتابته لنسخة من مقامات الحريري، ويعتقد انه من مدينة (واسط) التي تقع قرب مدينة الحي شرقاً (الأغا، ٢٠٠٩). ويعد يحيى الواسطي من أشهر رسامين المنمنمات في العصر العباسي حيث عمل لدى الخليفة المستنصر بالله ما بين عام ١٢٤٢-١٢٥٨، وزوق أكثر من نسخة من مقامات الحريري، ومن أمهات الكتب العربية، وقد عكست رسوم الواسطي ملامح الحضارة الإسلامية آنذاك (باهميم، ٢٠١٧).

ويشير كلا من الأمير ورشيد (٢٠٠٧) أن منمنمات الفنان يحيى بن محمود الواسطي حملت رسالة عظيمة للإنسانية من خلال تجسيد حياة الإنسان المسلم، وممارساته اليومية متضمنة علامات، ورموز لا تفصح عن أسرارها ببسر...، وأن المنمنمات الواسطية تعتبر رسالة محملة بالرموز، والعلامات عن فكر، وقيم العصر الذي ظهرت فيه.

ويؤكد باهميم (2017) أن منمنمات الواسطي تعتبر وثائق تاريخية مهمة، وتلقى الضوء على الكثير من مظاهر الحياة الاجتماعية في ذلك العصر، كما ورد في أحد المقامات للواسطي فوصف المقهى الذي أتخذ السروجي ملجأ له ليقضي فيه الوقت الممتع، وفي هذه المنمنمة وصف الواسطي المقهى، والجو المرح فيه بدقة عالية، وإتقان بالرغم من صغر المساحة المخصصة للمنمنمة.

ويشير عشعش (2008) أن الفنان المسلم انطلق من مفاهيمه، وفلسفاته الخاصة في التصوير، والواسطي لم يكن اسيراً للطبيعة الماثلة، بل عمل من خلال مفهومه الخاص فكانت لغته التشكيلية تتميز بعدة مميزات أهمها: أنه اعتمد في تكويناته على التسطیح، وعدم التجسيم، وجمع بين عدة مشاهد في حيز واحد، وكذلك ابتكر نوع من المنظور يجتمع فيه المسقط الأفقي، والرأسي، والجانبی لنفس الشيء في الصورة الواحدة، وأيضاً استخدم المنظور الأيهامي الذي يتحقق بترتيب أحجام العناصر على سطح اللوحة، وفقاً لأهميته العنصر في الموضوع، والخط يعكس مدلول المكان، والزمان معاً، فنراه حيناً مستقيماً صارماً، وحيناً منحنياً ليناً، واكتسب اللون قيمته عند الواسطي من خلال علاقته بالألوان الأخرى المحيطة به.

مميزات المنمنمات الإسلامية:

ذكر عشعش (٢٠٠٨) في كتابه (المنمنمات الإسلامية في مشغولة فنية معاصرة) أن المنمنمات الإسلامية تتميز بعدة مميزات جمعت بين ما هو منقول من الحضارات السابقة، وما هو مستوحى من الطبيعة، ورسم عناصر اللوحة، والأشخاص يفيضون بالحيوية بالرغم من عدم الالتزام بالنسب التشريحية للجسم، واستخدام الخلفيات المعمارية في الصور، وكذلك إضفاء الطابع الزخرفي المعماري والإسلامي عليها، واستخدام الأعين في التعبير، والأصابع، والأيدي في الإشارات، والإيحاءات، وتميزت كذلك بالأسلوب السردى في التصوير، وإضفاء المسحة العربية على الوجوه، وتحوير النباتات، والأشجار فهي تشبه الأعشاب البحرية، أما الأزهار فهي تشبه المطرقات إلى حد كبير.

اللون في المنمنمات الإسلامية:

تميز اللون الواحد في المنمنمات الإسلامي بأهمية فكرية، ووجدانية كما يشير عشعش (2018) أن لكل لون إحساسه الخاص بقدر علاقته بالألوان المجاورة له، ومناسبته للموضوع فاستخدم عدد محدود من الألوان، ولكن وضعها في موضع بحيث يشعر المتلقي بتزايد عدد الألوان، وأيضاً استخدم الفنان غالباً الألوان الهادئة كالأخضر، والزيوتوني، والأرجواني، والأزرق، البنفسجي، أما الذهبي استخدمه في مناطق محسوبة بدقة كالحلي، والمطرقات، والأواني، والزخارف، والملابس.

ويعود هذا لتأثر فنان منمنمات المدرسة العربية بالموروث الشعبي، والعقيدة الإسلامية فيما يتعلق بالألوان كما ذكر ابو دية في دراسته (٢٠٢١) أن الموروث الشعبي، والعقيدة الإسلامية لعبت دوراً مهماً في التركيز على بعض الألوان، وإهمال بعضها الآخر، فالألوان في الصور تؤثر تأثيرات مختلفة في نفس متلقيها فهناك بعض الألوان لها تأثير فعال يبعث في النفس السرور إما بسبب موقف العقيدة منها أو بسبب تأثير الموروث الشعبي.

المنمنمات الإسلامية في الفن الحديث:

تناول العديد من الفنانين المعاصرين المنمنمات الإسلامية في أعمالهم، وذلك بإخراج أعمال فنية مستوحاة من المنمنمات الإسلامية، ومن هؤلاء الفنانين الفنان محمد راسم الجزائري الذي يعود له الفضل في إعادة الاهتمام بفن المنمنمات الإسلامية، وقد استفاد من التقنيات الأكاديمية الغربية التي تعلمها في مدرسة الفنون الجميلة بالجزائر، ومن التقنية الحرفية التي ورثها من أسرته في إثراء الفن الجزائري الذي يستمد أصوله من الفن الإسلامي، وقد أبدع العديد من المنمنمات الرائعة، والدقيقة وعرضت أعماله في جميع أنحاء العالم (عمارة، ٢٠١٥؛ بو عطيج، 2019).

وكذلك يشتهر محمد تمام الجزائري كأحد رواد فن الزخرفة، والمنمنمات في الجزائر، حيث جمع بين طريقة التصوير الغربية، وخصائص الفن الإسلامي من تجريد، وزخرفة، وتكرار، ونبذ للفراغ، وغيرها من الخصائص التي تبدي تأثره بالفن الإسلامي على الرغم من أن دراسته الأكاديمية غربية (قليل، ٢٠١٨).

والفنانة عايشة حداد التي انجزت العديد من المنمنمات الممثلة لمختلف مناطق الجزائر، واستوحتها من الأعمال الفنية للفنان محمد راسم، والمنمنمات الإسلامية (بو عطيج، 2019).

وهناك بعض الفنانين الغربيين الذين تأثروا بفن المنمنمات الإسلامية منهم الفنان بابلو بيكاسو كما ذكرت دراسة الشبيب (٢٠١٣، ص ٧٠١) أنه: "يوجد تأثيرات شكلانية واخرى اسلوبية للمنمنمات الإسلامية في بعض أعمال باباو بيكاسو". مما سبق تجد الدراسة الحالية أن فن المنمنمات الإسلامية ثرية جداً بالموضوعات المجتمعية، والحياتية، و العقائدية للإنسان المسلم في العصر الإسلامي، وهو يتسم بالخصائص الفريدة، والقيم التشكيلية، والجمالية ما يميزه عن غيره من الفنون، وهذه السمات، والخصائص نابعة من مضامين العقيدة الإسلامية، وكذلك الموروث الشعبي، وقد تأثر العديد من الفنانين المعاصرين بفن المنمنمات، واستوحوا منه في أعمالهم التشكيلية، وترى الدراسة انه يمكن للفنان المعاصر الاستفادة من هذه الخصائص في التصميمات الرقمية الحديثة، والمعاصرة، والانتقال به الى فضاء الفن الرقمي.

الكشف عن مميزات العناصر التشكيلية في المنمنمات الإسلامي

يتناول هذا الجزء من الدراسة تحليل تصميمات فنية لأعمال (المنمنمات الإسلامية) وفقاً لتساؤلات الدراسة.

1. تحليل الأعمال الفنية (منمنمات الإسلامية):



الشكل (6)

<https://encrypted->

[tbn0.gstatic.com/images?q=tbn:ANd9GcQvIqp92R4mzEzt_EEL_jcXO](https://encrypted-tbn0.gstatic.com/images?q=tbn:ANd9GcQvIqp92R4mzEzt_EEL_jcXO)

[mfJ0t0fTD7l_g&usqp=CAU](https://encrypted-tbn0.gstatic.com/images?q=tbn:ANd9GcQvIqp92R4mzEzt_EEL_jcXO_mfJ0t0fTD7l_g&usqp=CAU)

جدول رقم (19)

أولاً: بيانات العمل الفني	
اسم العمل	المنمنمة الرابعة، المقامة التاسعة عشر (التنصيفية)
الفنان	يحيى محمود الواسطي
تاريخ العمل	١٢٣٧-٥634
مكان العمل	المكتبة الوطنية، باريس
مقاس العمل	١٩٠ ملم - ٢٤٤ ملم
ثانياً: وصف العمل الفني	
<p>يتكون التصميم من شكل مستطيل ببعدين، ويأخذ التكوين شكل المثلث أو الهرم، كما يحتوي التصميم على ثلاث عناصر في وسط اللوحة فنرى عنصر الجمل، ويعتليه عنصر الرجل، وفي الأسفل عنصر العشب، والازهار.</p> <p>استخدم الفنان خطوط انسيابية، ومرنة مكونه لجميع الأشكال في التصميم، ويغلب على العمل الألوان الهادئة من درجات البيج والبنّي، وكذلك الألوان الساخنة مع الباردة في عنصر الرجل، والأخضر الزيتوني في العشب.</p>	

ثالثاً: تحليل القيم التشكيلية والجمالية للعمل الفني	
التكوين	يبدو التكوين البنائي للعمل على شكل مثلث، حيث يتوسط التكوين عنصر الجمل وهو أكبر جزء من العناصر، ويعتليه رجل ممسك بلجام الجمل بإحدى يديه، وبيده الأخرى ممسكاً بعصا خشبية طويلة، ويبدو التكوين مسطح ومتناسك، وتتكون القاعدة من خط عشبي، وهي تمثل خط الأرض.
الخطوط	اعتمد الفنان على رسم العناصر بشكل بسيط بخطوط انسيابية، وتموجة كما نرى في العشب، وذيل الجمل، والعمامة، وكذلك استخدم الخطوط المقوسة فنلاحظ تكرارها في جميع العناصر.
اللون	استخدم الفنان اللون الأخضر الزيتوني في خط العشب، واللون الأحمر في الأزهار أما في عنصر الجمل استخدم اللون البيج والبنّي الفاتح، وفي البساط فوق ظهر الجمل باللون الأزرق الفاتح، ثم الوسائد باللون الأحمر، ويلبس الرجل ثوب باللون الأخضر مزين بالذهبي عند الأكمام، وعمامته باللون الأبيض مزينة بالذهبي، ولدى الرجل لحية بيضاء، وبشره فاتحة، ولجام الجمل بلون أخضر غامق.
الظل والنور	ظهرت الظلال اللونية من خلال توزيع الألوان الفاتحة، والغامقة بطريقة توحى بوجود بعض الظلال كما نرى في شكل الجمل.
التوازن	يوجد توازن في التصميم من خلال التكوين الهرمي للأشكال، وتوزيع العناصر، وكذلك يوجد اتزان لوني تمثل في توزيع الألوان بشكل يظهر فيها التناسق والانسجام.
العنصر السائد	تحققت السيادة في عنصر الرجل، وذلك من خلال الوانه المختلفة، وحجمه الذي يبدو كبير بالنسبة لحجم الجمل، وكذلك الملابس الفاخرة التي يرتديها.
الأبعاد	تكون التصميم من بعدين فقط.
الوحدة	تحققت الوحدة من خلال ترابط عناصر التصميم، ونوع الخطوط المستخدمة في جميع العناصر،

والتنوع	ويوجد تنوع بسيط في الألوان، والعناصر، والزخارف.
الإيقاع والحركة	تحقق الإيقاع من خلال الحركة الانسيابية في اشكال العناصر، وكذلك في بعض العناصر التي تبدو متموجة، وناعمة، نلاحظ ذلك في خط العشب، والازهار، ورقبة الجمل، وذيلة، وكذلك في عمامة الرجل، والشال المتطاير.
التمائل	لا يوجد تماثل في العمل الفني.



الشكل (7)

<https://encrypted->

[tbn0.gstatic.com/images?q=tbn:ANd9GcTII8IKIFzeOiCMEX0N-](https://encrypted-tbn0.gstatic.com/images?q=tbn:ANd9GcTII8IKIFzeOiCMEX0N-)

[JJOctbCIBGkC0eUqxpS-](https://encrypted-tbn0.gstatic.com/images?q=tbn:ANd9GcTII8IKIFzeOiCMEX0N-JJOctbCIBGkC0eUqxpS-)

[2LqmkJf2GCvYYg2IN7HNKeUBIBwwPU&usqp=CAU](https://encrypted-tbn0.gstatic.com/images?q=tbn:ANd9GcTII8IKIFzeOiCMEX0N-2LqmkJf2GCvYYg2IN7HNKeUBIBwwPU&usqp=CAU)

جدول رقم (20)

أولاً: بيانات العمل الفني	
اسم العمل	المقامة الثالثة والأربعون (البدوية)
الفنان	يحيى محمود الواسطي
تاريخ	١٢٣٧-٦٣٤هـ

	العمل
المكتبة الوطنية، باريس	مكان العمل
348ملم-260ملم	مقاس العمل
ثانياً: وصف العمل الفني	
<p>يأخذ التصميم شكل المستطيل، ويتكون من بعدين نرى في الجزء الأسفل شكل نصف دائرة بداخلها مشهد لرجلان يعتليان جملان، وهما يتحدثان لرجلاً واقفاً على الأرض، وحولهما العديد من العناصر فنرى في الجزء العلوي اشكال مباني مقوسة، والعديد من الأشخاص المختلفين بداخلها، وعدة أنواع من الحيوانات، وكذلك يوجد مأذنة في الأعلى جهة اليسار، نلاحظ وجود الحركة، والانسيابية من خلال الخطوط المقوسة، والناعمة التي استخدمها الفنان في جميع العناصر، وكذلك يوجد ترابط، ووحدة بين العناصر، فجميع العناصر تعبر عن الفكرة التي يتحدث عنها الفنان، ويتصل بعضها ببعض.</p>	
ثالثاً: تحليل القيم التشكيلية والجمالية للعمل الفني	
التكوين	<p>يبدو التكوين البنائي للعمل مركب ففي الجزء الأسفل يوجد شكل نصف دائرة، اما في عنصر الرجلان الراكبان على الجملان يكونان شكلاً هرمياً، وفي الأعلى يوجد أشكال لمباني بأبواب مقوسة نرى فيها عدة اشخاص وبقرة، ويتدرج حجم هذه النوافذ فتبدو في ناحية اليسار أصغر من ناحية اليمين.</p>

الخطوط	تتكون الخطوط في التصميم من عدة أقواس مكونة لجميع العناصر، وهي توحى الخطوط المقوسة بالانسيابية، والحركة، ماعدا الخطوط المستقيمة في اعلى التصميم تأخذ شكلاً مستطيلاً ناحية اليمين.
اللون	استخدم الفنان عدة ألوان متناسقة ومنسجمة مع بعضها وقد وزعت بشكل متوازن في العمل مثل اللون الأحمر، واللون الأزرق الفاتح، وتدرجات اللون البني.
الظل والنور	اظهر الفنان الظلال اللونية، والنور من خلال التدرج اللوني، وتوزيع مواقع الألوان حتى يظهر النور في العناصر، وكذلك أظهر ملامس العناصر كما نرى في جدران المنازل التي توحى بأنها مبنية من الطوب الأحمر، والمئذنة تبدو وكأنها مبنية من الرخام.
التوازن	يوجد توازن في توزيع الألوان، والمساحات الفارغة، وتوزيع العناصر.
العنصر السائد	تحققت السيادة من خلال قرب الأشخاص في أسفل اللوحة، واحجامهم الكبيرة بالنسبة للعناصر الأخرى.
الأبعاد	اعتمد الفنان على بعدين فقط الطول، والعرض، ولكنه حاول اظهار البعد الثالث من خلال توزيع العناصر بعضها خلف بعض مع تغيير في الاحجام بدون إتباع لقواعد، وأسس المنظور، وذلك يظهر في المئذنة، والأبواب المقوسة ثم الشخصيات السائدة في العمل.
التنوع والوحدة	يوجد تنوع في العناصر كما نرى في اختلاف اشكالها، وانواعها، وألوانها، ويرتبط بعضها ببعض مكوناً للوحدة التصميمية.
الإيقاع والحركة	تحقق الإيقاع، والحركة من خلال تكرار الخطوط المقوسة للعناصر، وكذلك تكرار بعض العناصر، واتجاه حركات الأشخاص، وتمايل خطوط الأزهار.

التمائل	يظهر بعض التماثل في العشب الزيتوني، وفي الأبواب الحجرية باختلاف احجامها إلا أنها شبه متماثلة.
---------	---



الشكل (8)

<http://4.bp.blogspot.com/->

[89dIxKp9v_g/ThkVx0GpcFI/AAAAAAAAABbg/P9mJawFGr10/s1600/9](http://4.bp.blogspot.com/-89dIxKp9v_g/ThkVx0GpcFI/AAAAAAAAABbg/P9mJawFGr10/s1600/9)

[9%2B%252871%2529.jpg](http://4.bp.blogspot.com/-89dIxKp9v_g/ThkVx0GpcFI/AAAAAAAAABbg/P9mJawFGr10/s1600/9%2B%252871%2529.jpg)

جدول (21)

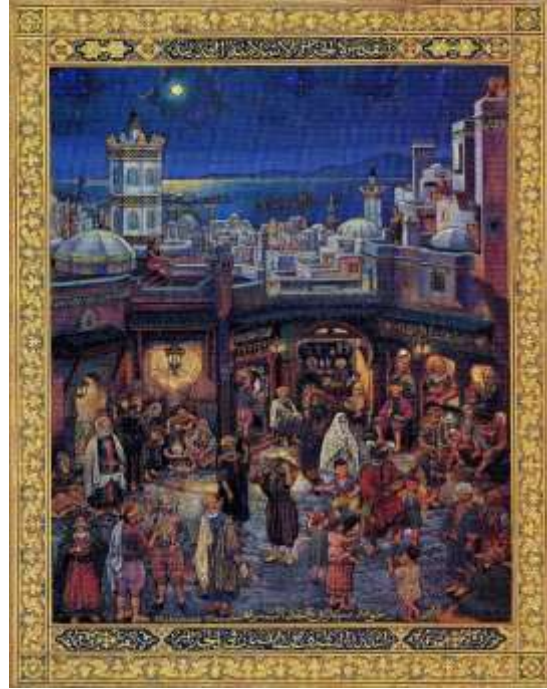
أولاً: بيانات العمل الفني	
اسم العمل	رحلة
الفنان	وسماء الأغا
تاريخ العمل	١٩٩٧-العراق
مكان العمل	لم يذكر
مقاس العمل	لم يذكر
ثانياً: وصف العمل الفني	
<p>صمم العمل في مساحة مستطيلة الشكل، وتكون العمل من بعدين الطول، والعرض بخلفية باللون الأزرق، وفي المنتصف سفينة باللون البني المحمر ذات نهاية مزخرفة، ومقدمتها متقوسة، يجلس بداخلها اربع شخصيات بوضعيات مختلفة خلفهم خيمة صغيرة باللون الأحمر، وهي تتركب على بحر ازرق به خطوط متموجة، وفي منتصفه ثلاث سمكات متماثلة بخط مستقيم، وحول البحر الازرق يوجد عشب باللون الأخضر، وفي الأعلى سماء شديده الزرقة، وسحب متموجة باللون الأبيض، والارجواني، وفي الجهة المقابلة يوجد طائران باللون الأبيض يحلقون أعلى السفينة باتجاه مائل، نلاحظ في هذا العمل قوة الألوان فالسائد في التصميم الألوان الباردة، وهي</p>	

توحي بالهدوء والشاعرية، وكذلك الألوان الحارة، والدافئة في منتصف التصميم، وهذا ساعد على إيجاد التوازن اللوني، اما الخطوط فهي متنوعة، ومختلفة فيوجد خطوط متموجة، وخطوط مقوسة، وخطوط مائلة، وهي توحي بعدم الاستقرار اما الخطوط الدرامية المستقيمة فهي تحدث توازن، وثبات في التصميم، وذلك يظهر في اشرة السفينة المغلقة، اما الشخصيات تبدو هادئة تستمع الي العازف في لحضة دافئة، نلاحظ أن العنصر السائد في اللوحة هو الفتاة باللون الأبيض فاختيار الفنانة لباس الفتاة بلون ابيض نقي قد يكون لإبرازها عن بقية الشخصيات.

ثالثاً: تحليل القيم التشكيلية والجمالية للعمل الفني

التكوين	تكوين التصميم ينقسم الى ثلاث أجزاء، الجزء الأول يتمثل في العشب، والبحر أسفل السفينة، والجزء الثاني متمثل في عنصر السفينة، والخيمة، والأشخاص الأربعة والجزء الثالث يتمثل في السماء الزرقاء والطائران والسحب ناحية اليسار.
الخطوط	يوجد تنوع في الخطوط المستخدمة حيث نرى خطوط مقوسة في مقدمة السفينة، وشكل الشخصيتين الرئيسية، وهما العازف على الكمان، والمرأة وهذه الخطوط توحي بالتناغم، اما الخطوط مستقيمة توحي بالثبات، ونراها في الشخصيتين على اليسار، وكذلك في شكل اشرة السفينة ذات الاتجاه العمودي فهي تعطي توازن للتصميم، كذلك الخطوط المائلة في مؤخرة السفينة، وهناك أيضا خطوط متموجة نراها في البحر، والسحب وهي توحي بالحركة.
اللون	يوجد تناسق في توزيع الألوان الدافئة، والباردة في التصميم، ونلاحظ أن اللون الأزرق هو اللون السائد في العمل وهو يوحي بالهدوء، والراحة، والتناغم مع الطبيعة، وكذلك استخدم اللون الأخضر في العشب حول البحر حيث يدل هذا اللون على الخير، والزيادة، اما الألوان الدافئة نراها في عنصر الخيمة، وعنصر السفينة.

الظل والنور	استخدم الفنان التدرجات اللونية لإظهار بعض الظلال على العناصر كما نرى في السفينة.
التوازن	ظهر الاتزان من خلال توزيع الأشكال، وتنوع الخطوط، وتوزيع الألوان بانسجام مع العناصر المجاورة، وكذلك يوجد اتزان في تكوين العمل.
العنصر السائد	تحققت السيادة من خلال التباين اللوني في استخدام اللون الأبيض الحيادي، وحولها بقية العناصر بألوان مختلفة، ويتمثل في رداء المرأة، وقد زين بزخارف باللون الذهبي، وهي ذات شعر طويل داكن اللون توحى لنا بملامح المرأة الشرقية، وبجانبتها شخص ذو لباس أخضر يعزف على الكمان، وهنا تظهر السيادة أيضا من خلال اختلاف الخطوط المستخدمة فتظهر الشخصيتان بخطوط مقوسة، وناعمة، وحولها بقية العناصر بخطوط أقل تقوسا ونعومة.
الأبعاد	يوجد بعدين فقط الطول والعرض.
التنوع والوحدة	تحققت الوحدة مكن خلال توزيع العناصر والألوان في التصميم وترابطها، ويوجد تنوع في العناصر من خلال اختلاف الخطوط والأشكال والألوان.
الإيقاع والحركة	أظهر الفنان الحركة باستخدام الخطوط المتموجة في البحر، والخطوط المنقوسة، وكذلك التكرار في بعض العناصر مثل السمك، والطيور، وهذا يؤدي إلى الشعور بالتناغم، والانسجام بين عناصر التصميم.
التماثل	يوجد تبعض التماثل في اللوحة، تماثل عمودي نلاحظ في شكل البحر، والعشب، والأسماك.



الشكل (9)

<https://preview.redd.it/ubfet9s844t61.jpg?auto=webp&s=0c9d6b1f>

c28f32b4ffee1556626ace366bf18475

جدول (22)

أولاً: بيانات العمل الفني	
اسم العمل	ليالي رمضان (ليلة النصف من رمضان في الجزائر)
الفنان	محمد راسم
تاريخ العمل	الجزائر-ملك للمتحف الوطني منذ عام ١٩٨٢
مكان العمل	المتحف الوطني للفنون الجميلة

مقاس العمل	٣٠ سم × ٢٤.٩ سم
ثانياً: وصف العمل الفني	
<p>في هذه اللوحة نلاحظ وجود إطار مستطيل محشو بالزخارف النباتية، والهندسية، مكتوب في أعلاه عبارة (الجزائر الإسلامية القديمة) ومقابلة في الأسفل مكتوب (ليلة النصف من رمضان في الجزائر)، ويحتوي العمل على مشهد ليلي لمدينة ساحلية، ونلاحظ وجود ثلاث أبعاد في العمل، نرى في البعد الأول أسفل العمل أرضية رخامية باللون الرمادي المزرق، والعديد من الأشخاص في سوق شعبي مخلفين الملابس، والوضيعات، والاتجاهات، وأحجامهم كبيرة نوعاً ما بالنسبة للعمائر في البعد الثاني هذه العمائر بتصاميم تراثية، ومآذن، وقباب عديدة مرسومة بدقة مع مراعاة للمنظور، والظل، والنور، وتوزيع الألوان، وفي البعد الثالث نرى البحر، وجبال بعيدة، وكذلك السماء بها بعض السحب الخفيفة، وقمر مكتمل ينعكس ضوءه على البحر، وأسطح العمائر.</p>	
ثالثاً: تحليل القيم التشكيلية والجمالية للعمل الفني	
التكوين	<p>أظهر تكوين التصميم ثلاث أبعاد في ثلاث مستويات تبدأ من أسفل التصميم، واستخدم فيها قاعدة الثلث والثلثين حيث يمثل الثلثين الأرضية، ومنتصف التصميم، والثلث يمثل البعد الثالث في اللوحة الممثل بالبحر، والسماء، ويؤطر التصميم شكل مستطيل مزخرف ذهبي.</p>
الخطوط	<p>نلاحظ وجود خطوط افقيه توحى بمدى عمق العمل مثل الخط الأفقي للبحر اما الخط الأفقي الثاني يمثل المباني، وهو يوحي بتزاحم العمائر، وتقاربها، وكذلك نرى خطوط رأسية متمثلة في الأشخاص، والمباني وهي تمنح العمل التوازن، والوحدة لترابط العناصر بعضها ببعض.</p>

اللون	استخدم الفنان ألوان عديدة متنوعة يغلب عليها الألوان الغامقة مع إظهار الضوء، وانعكاساته على الأشياء بطريقة واقعية، واستطاع اظهار المشهد الليلي من خلال اختيار الألوان، وتوزيع الظل والنور، كما استخدم اللون الأزرق، وظلاله للتعبير عن الليل، واستخدم الأزرق الخفيف على العمائر، واللون الأصفر في ضوء المصابيح الرمضانية، وضوء القمر، والعديد من الألوان كالأحمر، والاخضر، والأبيض في الشخصيات العديدة، للإيحاء بأجواء السوق الشعبي في المدينة.
الظل والنور	نجح الفنان في اظهار الضوء، والظل بشكل واقعي من خلال توزيع الغامق، والفاتح في العمل، وذلك باستخدام اللون الأصفر، وتدرجاته في المصابيح، وانعكاسها على بقية العناصر المجاورة مع مراعاة للظلال، وكذلك ضوء القمر، وانعكاسه على البحر، والعمائر، وهو ما يزيد من القيمة الجمالية للعمل.
التوازن	يوجد توازن في توزيع العناصر، والألوان، والخطوط الأفقية، والرأسية.
العنصر السائد	تحققت السيادة في التصميم من خلال أضواء السوق الشعبي، وضوء القمر المنعكس على البحر، فالتركيز يكون على مشهد السوق الشعبي والإضاءة ثم على منظر القمر، والبحر.
الأبعاد	نجح الفنان في اظهار البعد الثالث واطهار العمق في التصميم مع مراعاة المنظور.
التنوع والوحدة	استطاع الفنان اظهار التنوع، والترابط في العمل من خلال تنوع الأشخاص، واختلافهم، وكذلك تنوع أحجام المنازل مع، الوحدة التصميمية من خلال توزيع الألوان، والعناصر.
الإيقاع والحركة	اظهر الفنان الإيقاع من خلال أشرطة الزخارف على المنازل، وفي إطار العمل، وأظهر الحركة من خلال تعدد، أوضاع حركة الأشخاص، واتجاهاتهم.

التمائل	يوجد تماثل متطابق يظهر في إطار العمل الرأسى، والأفقي مع اختلاف العبارات المكتوبة.
---------	---

الشكل (١٠)



https://www.instagram.com/p/CbU55iCMg4H/?utm_source=ig_web

[copy link](#)

جدول (٢٣)

أولاً: بيانات العمل الفني	
اسم العمل	فرحة
الفنان	Bahri zineb
تاريخ العمل	2022
مكان العمل	منشور على شبكة الإنترنت (Instagram)
مقاس العمل	سم 14,5-12
ثانياً: وصف العمل الفني	
<p>يتكون شكل العمل من إطار خارجي بلون ذهبي، وإطار داخلي مزخرف بزخارف نباتية ثم مشهد امرأة تدق طبل، وهي ترتدي ملابس مزينة، ومزخرفة، وتلبس الحلى، وعلى رأسها وشاح مزين، وتجلس على بساط احمر مزخرف بالنقوش، وكذلك خلفها، وسائد مزينة بنقوش ملونة، وبجانبها على اليمين طاولة حمراء بها نقوش، وعليها صندوق بلون، وردي بداخله حلى، ومجوهرات، وبجانب الصندوق مزهريّة لها أزهار ملونة، وكذلك نرى بجانب المرأة على اليسار طاولة أخرى مرتفعة قليلاً، وبها إبريق ذهبي، وسلّة فاكهه ذات قاعدة مرتفعة، وفي الأعلى نرى مصباح ذهبي مزين، وفي الخلفية يوجد جدار محشي بالزخارف، وثلاث نوافذ مطلة على منظر لبحر، وسماء بلون ازرق هادئ، وبعض الأشجار الخضراء.</p>	
ثالثاً: تحليل القيم التشكيلية والجمالية للعمل الفني	
التكوين	يتكون العمل من ثلاث مستطيلات يشكل المستطيل الأول الإطار، والمستطيل الثاني يحتوي على مشهد امرأة تدق الطبل أما المستطيل الثالث في اعلى التصميم بشكل افقي

يحتوي على مشهد السماء، والبحر.	
يوجد عدة أنواع من الخطوط فنرى خطوط سميكة في الإطار، وخطوط ناعمة، ومتعرجة في الزخارف النباتية، وفي الزخارف على الوسادة كذلك يوجد خطوط متقاطعة في الزخارف حول النوافذ كما نلاحظ خطوط افقية متمثلة في خط البحر، وخطوط رأسية مثل خط المصباح المتدلي، وخطوط الطاولات، وأيضاً خطوط دائرية كما في الطبل، ولباس المرأة ناحية فتحة الصدر.	الخطوط
استخدم الفنان العديد من الألوان المتداخلة منها الألوان الباردة كما نرى في البحر، والسماء الزرقاء، واللون الأخضر في الزخارف، والألوان الدافئة استخدم اللون الأصفر في الزخارف، والأحمر كما نرى في البساط أسفل المرأة وفي الطاولة، وكذلك استخدم اللون الذهبي بكثرة في الزخارف، الحلي، والإطار، تعدد الألوان ربما يدل على ملامح الفرح والبهجة وكذلك على الموروث الشعبي لأشكال الفرح، وسيادة اللون الذهبي يدل على الترف والثراء كما يعكس الحكمة والجمال.	اللون
استطاع الفنان، توظيف الظل، والنور من خلال التدرج اللوني في بعض المواضيع كما نرى في رداء المرأة، والابريق الذهبي، اما في بعض المواضيع الأخرى لم يستخدم الظلال كما نرى أسفل الطاولة على اليمين ربما كان يؤكد على بعض الأشكال بالظل لإبرازها.	الظل والنور
تحقق التوازن اللوني بالرغم من كثرة الألوان، والأشكال، وتزاحم الزخارف الا ان الفنان استطاع ان يوزعها بشكل متوازن، وأضاف مساحة لتنفس التصميم من خلال مشهد البحر.	التوازن
تحققت السيادة من خلال عنصر المرأة لوجودها في منتصف التصميم، وحولها بقية الأشكال والعناصر.	العنصر السائد

الأبعاد	نجح الفنان في اظهار العمق في التصميم، والبعد الثالث في العمل من خلال مشهد البحر.
التنوع والوحدة	هناك تنوع كبير في الزخارف، حيث نلاحظ، وجود زخارف نباتية، وهندسة بأشكال متعددة، كما يوجد تنوع في الخطوط، وفي الألوان، والعناصر، الا ان جميعها تدور حول موضوع اللوحة، والعنصر السائد فيها، بهذا يمكننا أن نقول تحققت الوحدة في التكوين.
الإيقاع والحركة	يوجد إيقاع متمثل في تنوع الخطوط الزخرفية، واختلاف اتجاهاتها، وحركة ايدي المرأة التي تدق على الطبل.
التمائل	يظهر تماثل في الجزء العلوي من التصميم، متمثلا في النوافذ المتطابقة، والمشهد الخلفي، وكذلك يوجد تماثل في إطار التصميم.

التجربة التطبيقية

يتناول هذا الجزء من الدراسة التجربة التطبيقية للباحثة حيث قامت بتصميم أربعة تصميمات تيبوغرافية مستوحاة من المنمنمات الإسلامية:

التجربة الأولى: مستوحاة من المنمنمة الرابعة (التنصيرية).

صورة التجربة (1)



جدول (24)

فكرة التصميم	المقاس	المنمنمة	التيبوغرافي
تصميم جمالي عبارة عن كلمات مكررة على شكل جمل باللون الأبيض وخلفية داكنة باللون الأزرق وشكل بحرف (ج) بلون برتغالي مع إضافة زخارف شفافة على الحرف بالإضافة الى شخصية من منمنمة (التنصيرية)	1000_1200	مستوحى من المنمنمة الرابعة التنصيرية في شكل الجمل والشخص الراكب على الجمل.	استخدمت الباحثة التيبوغرافي في شكل الجمل والخلفية.

التجربة الثانية: مستوحاة من المنمنمة السادسة (الطبيية):

صورة التصميم (2)



جدول (25)

التيبوغرافي	المنمنمة	المقاس	فكرة التصميم
استخدمت الباحثة التيبوغرافي في كتابة كلمة (تفكر) في منتصف التصميم مع تكرار الآية (17) من سورة الغاشية في خلفية العمل.	مستوحى من منمنمة (الطبيية)، في اشكال الجمال مع تكرارها وجعلها متقابلة.	1000_1000	صورة تعبر عن التفكير في الخلق واستخدمت فيه اللون الأخضر واللون البيج مع كلمة تفكر في المنتصف، وهي تعبير عن آية (17) من سورة الغاشية (أفلا ينظرون إلى الإبل كيف خلقت) صدق الله العظيم

التجربة الثالثة: مستوحاة من شكل الإطارات المزخرفة في المنمنمات (الحج).
صورة التصميم (3)



جدول (26)

فكرة التصميم	المقاس	المنمنمة	التيبوغرافي
تصميم يعبر عن الحج استخدمت فيه اللون الذهبي في الإطار المزخرف وكذلك في الشهادتين، وبلون أبيض سورة الحج (آية 27).	650_760	مستوحى من إطار المنمنمات الذي يكون بشكل بوابات المساجد والإطار ذو الزخرفة بأشكال هندسية.	استخدمت الباحثة التيبوغرافي في رسم شكل مربع دلالة على الكعبة مع إضافة آيات الحج، والشهادتين.

نتائج الدراسة:

توصلت الدراسة الحالية للعديد من النتائج نوردتها كالتالي:

- إمكانية توظيف التيبوغرافي في تصميمات رقمية مبتكرة مستوحاة من المنمنمات الإسلامية.
- يحمل التيبوغرافي العربي قيم جمالية خاصة به في التصميم الرقمي، لما يمتاز به من مرونة، وانسيابية، وتنوع.
- دراسة تراث الفن الإسلامي له أهمية كبيرة، حيث يمكن الفنانين المعاصرين من الربط بين فنون الحضارة الإسلامية العريقة، والفنون الحديثة كالفن الرقمي.
- تسهل التقنية في برامج التصميم الرقمي الربط بين الفنون القديمة، والحديثة، وبين إبداع تصاميم حديثة تركز على تراث الفنون الإسلامية العريقة.
- يحمل فن المنمنمات الإسلامية سمات فنية مميزة، وثرية يمكن الاستفادة منها في ابتكار تصاميم رقمية حديثة.
- تعتبر التجربة التطبيقية للباحثة تجربة فنية فريدة، بحيث ربطت فيها بين فن التيبوغرافي، ومفردات من فن المنمنمات الإسلامية.

المراجع العربية:

- أبو دية، عدنان (2021) المعالجات اللونية في رسوم المنمنمات الخاصة بالمدرسة العربية في التصوير [بحث منشور]. مجلة جامعة الأقصى-سلسلة العلوم الإنسانية. (ج ٢٥، ٢٤).
- أبو عاشور، (2007) برنامج الجرافيكس فوتوشوب كمدخل لإثراء وتنوع تشكيلات الخط العربي. جامعة اليرموك.
- أحمد، ليالي (٢٠١٨، يوليو) ترابطية التقنيات الرقمية واليدوية في تطوير الفكر الإبداعي لفن الرسم. مجلة كلية التربية الفنية. (ج ٢، ع ٢). جامعة المنيا.
- إدريس، ريم شاکر (٢٠٢١) القيم التشكيلية والجمالية للتصوير التشخيصي في فنون المنمنمات الإسلامية. المجلة العلمية لجمعية امسيا التربية عن طريق الفن، (٢٥٤).

- الأغا، وسماء (2009) جمالية التكوين في منمنمات يحيى الواسطي. دار دجلة.
- آل قماش، قماش على (٢٠٠٧) حقبة تدريبية تم تصميمها لتدريب أعضاء هيئة التدريس بكلية المعلمين بابها. مركز خدمة الطالب بكلية المعلمين.
- آل قماش، قماش على (٢٠١٦) واقع الفن الرقمي في أقسام التربية الفنية بالمملكة العربية السعودية ودوره في تنمية الإنتاج الفني [رسالة دكتوراه منشورة. جامعة الملك سعود.
- الأمير، رشيد (٢٠٠٧) الأبعاد التعبيرية والدلالية للعناصر التكوينية وعلاقتها في منمنمات الواسطي [بحث منشور]. مجلة جامعة بابل. (ج ١٤، ع ٢). جامعة بابل.
- باهميم، أسماء (٢٠١٧) ثقافة المجتمع العربي من خلال منمنمات الواسطي، المجلة العربية للعلوم الاجتماعية. (ج ٥، ع ١٢). المؤسسة العربية للاستشارات العلمية وتنمية الموارد البشرية.
- البقاع، مرح (٢٠٠٤) الفن الرقمي بين مطرقة الأصولية الفنية وسندان التطرف التكنولوجي. مجلة الحوار المتمدن.